

Restauration du Stade des Jeux et du Théâtre de Verdure

Conférence de presse du 27 juin 2023

Présentation de l'Echevine de la Citadelle, Anne BARZIN

1. HISTORIQUE

Nombreuses et nombreux sont les Namuroises et Namurois qui connaissent cet imposant bâtiment blanc posé sur les hauteurs de la Citadelle. Mais toutes et tous ne savent pas toujours quelle est la fonction ou l'histoire de cet édifice en béton armé construit entre 1908 et 1910 par l'architecte bruxellois Georges Hobé.



01. Le Stade des Jeux et le Théâtre de Verdure vers 1910

Que voit-on ?

Le Stade des Jeux et le Théâtre de Verdure sont les deux faces d'une même pièce d'architecture. Côté esplanade, face à la plaine des jeux, se dressent des gradins de 100m de long. Ceux-ci sont surmontés d'un promenoir permettant au public de déambuler et d'accéder aux commodités telles que le bar ou les sanitaires.

Au-dessus de cette zone se trouvent les tribunes couvertes avec, au centre, la plus prestigieuse de toutes, la loge royale. Celle-ci se reconnaît aisément à son balcon orné de deux allégories féminines représentant la Sambre et la Meuse. L'inscription latine *Ludus pro Patria* (des jeux pour le peuple) rappelle la fonction du lieu.



02. Le Stade des Jeux investi par la foule avant 1914



03. Le Stade des Jeux aujourd'hui



04. La loge royale avec son balcon sculpté et son fronton « Ludus pro Patria »

De l'autre côté, changement de décor ! Le Théâtre de Verdure (ou de plein air) fait face à des gradins encadrés de verdure.

Rappelons, qu'à l'origine, la scène du Théâtre n'était pas couverte.



05. Le Théâtre de Verdure vers 1910, APN



06. Le Théâtre de Verdure aujourd'hui

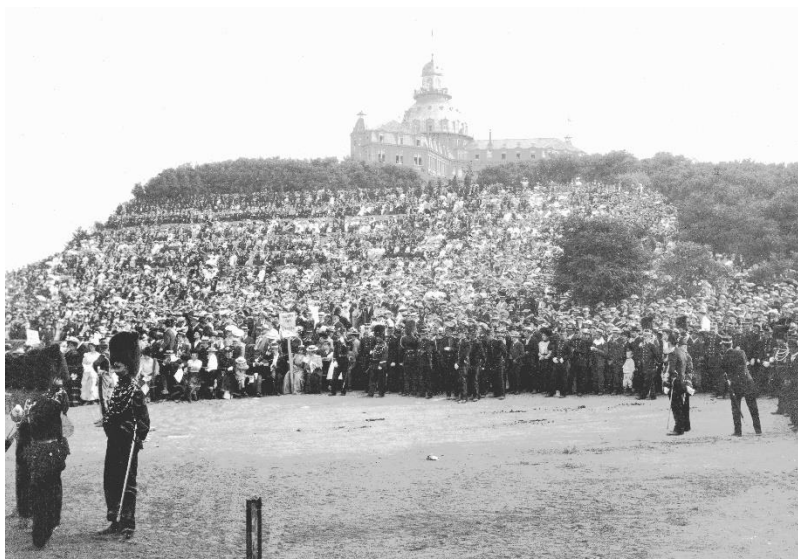
Des militaires aux touristes, évolution d'un site majeur

Jusqu'à la fin du 19^e siècle, la Citadelle est une zone militaire stratégique. En 1891, de nouveaux forts en béton viennent renforcer les défenses de la Ville face à l'artillerie rayée et ses portées de tir beaucoup plus importantes apparues au milieu du 19^e siècle. La Citadelle de Namur devient alors obsolète. Que faut-il en faire ?

Différents projets sont à l'étude, il est même question de la démanteler. Mais le souhait de la Ville de Namur est de rendre la ville attractive et propice à l'accueil des touristes.

L'avenue Jean Ier (ancienne route des Panoramas) et la Route Merveilleuse sont mises en chantier pour relier les nouveaux boulevards du bord de Meuse et de Sambre aux hauteurs du site. En plus de ces routes, un tram est également mis en service. Celui-ci passait d'ailleurs sous les gradins du stade via un tunnel construit à cette fin.

Une fois le site accessible, il faut l'animer afin qu'il devienne un endroit festif et attractif pour le public. Plusieurs projets sont envisagés, avec plus ou moins de succès. En 1905, un programme d'ensemble est imaginé par la Ville et soutenu financièrement par l'État. C'est l'architecte Georges Hobé qui est alors désigné pour mener à bien cette importante mission de transformation et d'embellissement de Namur. Il propose ce bâtiment « double face », parmi d'autres réalisations telles qu'un kursaal en bord de Meuse (actuel casino).



07. Les hauteurs de la Citadelle avant la construction du Stade des Jeux, vers 1900, APN

Qui est Georges Hobé ?

Georges Hobé, un architecte bruxellois né en 1854 et décédé en 1936. Aujourd'hui peu connu du grand public, Georges Hobé est pourtant un grand nom de l'architecture de la charnière des 19^e et 20^e siècles en Belgique aux côtés de Victor Horta ou Henri Van de Velde qu'il a notamment côtoyé. Georges Hobé est fils d'ébéniste et commence sa carrière dans ce métier. Ses œuvres seront exposées à l'international, notamment à Bruxelles, Turin et Milan dans des expositions d'art décoratif et d'architecture intérieure. Ses nombreux voyages ont influencé son style, à la jonction entre Art Nouveau et Art Déco. Passé quarante ans, il devient architecte autodidacte et construit dans un premier temps des habitations privées. Il a enfin été investi de commandes publiques de grande ampleur, comme celle de Namur, la plus importante.

Un bâtiment unique à plus d'un titre

Style

Le Stade des Jeux est un bâtiment unique et innovant pour l'époque. En effet, il fait partie d'un programme urbanistique de grande ampleur et son architecture singulière témoigne déjà d'une certaine modernité.

Il est difficile de réduire le Stade des Jeux à une seule case stylistique. L'œil attentif y verra des influences antiques notamment côté théâtre avec le fronton de la scène ou les masques de la Comédie et de la Tragédie. Mais, on peut également observer des lignes plus géométriques qui s'éloignent des courbes de l'Art Nouveau encore en vogue à l'époque. Les chapiteaux des colonnes en sont un bon exemple.

Le Stade des Jeux, pourtant parfaitement symétrique, s'éloigne des standards de l'Académisme en regardant déjà vers l'Art Déco et même le modernisme qui se développeront dans les années suivantes. Ce style « unique » témoigne de l'intérêt de Georges Hobé pour toutes les recherches architecturales en cours au début du 20^e siècle.

Cette innovation stylistique mérite d'autant plus d'être soulignée qu'elle se fait à Namur. Généralement les avancées architecturales débutent plutôt à la capitale et se répandent plus tardivement en province.



09. Scène du théâtre où l'on aperçoit les masques de la Comédie et de la Tragédie, 1911, APN10

Fonctionnalité

Cette tendance moderne se traduit également dans la grande fonctionnalité du bâtiment qui l'emporte sur les ornements.

Bien qu'il soit particulièrement soigné, l'édifice est finalement la matérialisation en « dur » d'infrastructures plus légères utiles aux spectacles : tentes, billetteries, loges, garages, etc.

Soulignons la réflexion de l'architecte autour des différents accès et sens de circulation. Lorsqu'un spectacle a lieu au Théâtre, les spectateurs arrivent par la rue Marie d'Artois et

prennent leurs billets aux pavillons d'entrées qui s'y trouvent. Lorsque l'évènement est organisé côté Stade, trois types de billetteries différentes sont à disposition des spectateurs :

- les billetteries situées de part et d'autre de la scène du Théâtre. Elles donnent accès aux tribunes couvertes, les meilleures places !
- les billetteries latérales situées dans les escaliers latéraux. Elles donnent accès aux gradins, les places de moyenne catégorie.
- les billetteries intérieures situées au pied des escaliers menant à la toiture-terrasse. Elles donnent accès aux moins bonnes places, sans siège et exposées à tous vents !



10. Les gradins du Stade avec les trois catégories de places : tribunes couvertes, gradins et toiture-terrasse, 1913, APN

Matériaux

Le Stade des Jeux est un des premiers bâtiments civils belges employant autant de béton armé. Toute la structure portante des gradins, les gradins eux-mêmes, le promenoir, la scène du théâtre, les tribunes couvertes, le plancher de la toiture terrasse, les escaliers d'accès à la toiture sont en béton armé système Hennebique.

Cette appellation vient du nom de l'ingénieur français, François Hennebique, qui dépose une série de brevets techniques sur les procédés de mise en œuvre du béton armé alors en plein développement à la fin du 19^e siècle. Ce matériau résulte de l'association du béton et de barres en acier et offre de nombreux avantages puisqu'il est notamment bon marché et résistant au feu. Ses capacités techniques permettent de nouveaux types de construction. Comme le matériau est coulé, toutes les formes géométriques sont possibles et il n'y a plus de limitation de dimensions, ce qui permet de réaliser de plus grandes constructions. Cette utilisation massive de béton est, d'ailleurs, l'un des points forts qui a justifié le classement du bâtiment.

Un autre élément remarquable du bâtiment sont les briques de verre qui, avec le béton Hennebique, ont motivé le classement du lieu. Il s'agit de briques en verre creuses qui remplissaient toutes les baies du bâtiment en s'empilant comme des LEGO. Plus de 7.000 briques ont été utilisées lors de la construction et constituaient un élément innovant pour l'époque.

Namur abrite l'un des rares bâtiments européens, si pas le seul, à disposer d'une si grande quantité de briques de verre fabriquées avant la Première Guerre mondiale encore en place, puisque près de 3.000 briques sont encore conservées.



12. Briques de verre provenant du Stade des Jeux
13. Baie composée de briques de verre côté Théâtre

2. DIAGNOSTIC

La restauration d'un tel monument ne s'improvise pas.

En 2010, la Ville de Namur a commandité l'établissement d'une fiche d'état sanitaire qui a permis de mieux connaître l'état de santé du bâtiment. Cette mission a été confiée à Pierre-Antoine Gatier, un architecte français spécialisé dans les monuments historiques en béton. Cet état sanitaire a permis d'identifier et de décrire les pathologies et problèmes affectant le bâtiment et de définir un programme de restauration du bâtiment.

Le bâtiment du Stade des Jeux et du Théâtre de Verdure est classé comme Monument en 2015 et inscrit sur la liste du patrimoine immobilier exceptionnel de Wallonie en 2016.

3. RESTAURATION

En 2017, à l'initiative du Ministre du Patrimoine de l'époque, Maxime Prévot, un accord-cadre d'une durée de 10 ans est signé entre la Région et la Ville. Une enveloppe de 12 millions d'euros est ainsi dégagée pour la restauration de cet ensemble, hors aménagement intérieur, équipements, techniques spéciales.

En 2020, le bureau d'architectes p.HD basé à Liège et associé au bureau gantois Robbrecht en Daem ont décroché la mission d'auteur de projet pour le suivi de la restauration du Stade des Jeux. Leur mission ? Étudier le bâtiment dans son ensemble pour rédiger le cahier de charges des travaux de restauration et préparer le dossier relatif à la demande de permis. C'est d'ailleurs les documents de ce marché qui seront présentés au Conseil du 27 juin 2023 et qui permettront de lancer la procédure de marché et ainsi désigner les entreprises chargées de la restauration et de l'aménagement du Stade des Jeux et du Théâtre de Verdure.

Mais en quoi consisteront-ils exactement ? Le projet de restauration a pour objectif de restituer de manière fidèle l'état d'origine du monument, de solutionner ses problèmes structurels et de

le confortabiliser. En effet, à l'heure actuelle le bâtiment est sous-utilisé et sert presque exclusivement de décor aux événements qui se déroulent sur l'esplanade alors qu'il possède et a été construit avec toutes les fonctionnalités utiles aux événements.



14. Vue 3D montrant le Stade après restauration, Association p.HD architectes et Robbrecht en Daem

Volet restauration

Le bâtiment sera débarrassé des interventions récentes et disgracieuses qui le parasitent comme la couverture de scène provisoire ainsi que de plusieurs cloisonnements et aménagements intérieurs.

La restauration du monument se fera de la manière la plus respectueuse possible des techniques et des choix stylistiques posés à l'époque de sa construction. Selon les cas et l'état des éléments, des réparations ou des restitutions seront réalisées, toujours à l'identique. Ces travaux concerneront de nombreux matériaux : enduits extérieurs, éléments décoratifs sculptés, ferronneries, menuiseries, briques de verre, mobilier sanitaire, granitos, etc.

Aujourd'hui grisâtre, le bâtiment retrouvera son apparence d'origine, un enduit beige rosé à faux joints. En effet, pour des raisons de coûts, la pierre n'a pas été utilisée sur l'ensemble des façades. Certaines parties sont peintes en imitant la pierre naturelle. Les menuiseries seront quant à elles repeintes dans leur couleur verte d'origine.

Des briques de verre seront fabriquées spécifiquement pour le bâtiment afin de restituer les baies comme elles étaient à l'origine.

Le projet vise également à restaurer les bétons et la structure des gradins du Stade des Jeux.

La couche de gunitage posée dans les années 1970 sera décapée afin d'atteindre les armatures métalliques pour vérifier leur état, les traiter ou les remplacer. Un treillis métallique sera ensuite placé sur l'ensemble des structures avant de refaire un cimentage. Ce treillis sera mis sous tension pour empêcher que de la rouille ne se forme sur les armatures et altèrent à nouveau le béton. Sans danger (utilisé à la piscine d'Ixelles), ce procédé est une protection cathodique.



15. Échafaudages sous les gradins du Stade qui sont amenés à disparaître

Côté structure, des interventions de gros-œuvre seront réalisées afin de répondre aux problèmes de stabilité auquel le bâtiment fait face. En effet celui-ci s'affaisse côté Meuse en raison de la nature du sol et d'un mauvais dimensionnement des fondations qui existe depuis l'origine.

L'étanchéité de la toiture-terrace sera intégralement remplacée afin de pallier les problèmes causés par les infiltrations d'eau.

La dalle de béton du promenoir et celle de la scène du Théâtre de Verdures seront reconstruites.

Quelques curiosités

Le bâtiment recèle quelques curiosités qui ne se trouvent pas partout !

Des tourniquets en métal permettaient de contrôler l'accès aux tribunes couvertes (les places de première catégorie) et d'éviter que des resquilleurs n'y entrent. Une pédale actionnée par un surveillant libérait ou non le passage.



16. Tourniquet d'accès vers les tribunes

Des urinoirs anciens, classés également, de marque anglaise sont toujours présents et en parfait état ! Ils seront, bien évidemment, conservés mais non remis en fonction pour garantir leur préservation.



17. Urinoirs de la marque anglaise Adamant

Quelques bancs placés sur les marches des gradins et du Théâtre ont été retrouvés ! Un beau témoignage du fonctionnement d'origine du bâtiment.



18. Banc ancien utilisé lors des représentations au Stade et au Théâtre

Volet réaffectation

Parallèlement à la campagne de restauration, des interventions contemporaines seront réalisées afin de confortabiliser les lieux et de les rendre plus fonctionnels. Ces travaux permettront de rendre au bâtiment une affectation culturelle et touristique plus optimale.

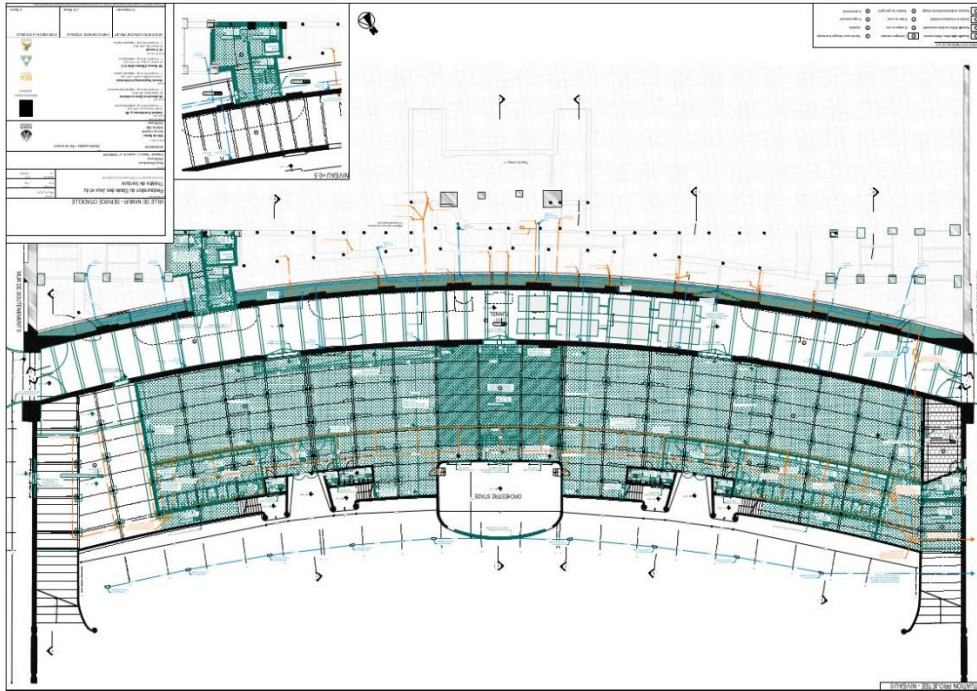
Toutes ces interventions ont été réfléchies afin d'avoir un très faible impact sur l'apparence du bâtiment et sur le site en général.

L'espace sous les gradins du Stade (niveau 0), servant actuellement d'espace de stockage, sera réaménagé afin d'y créer un espace polyvalent : création d'une dalle de sol, aménagement de sanitaires et de locaux techniques. Un accès central depuis la fosse d'orchestre sera créé et trois portes d'accès vers le tunnel seront percées pour améliorer la circulation dans cette zone.

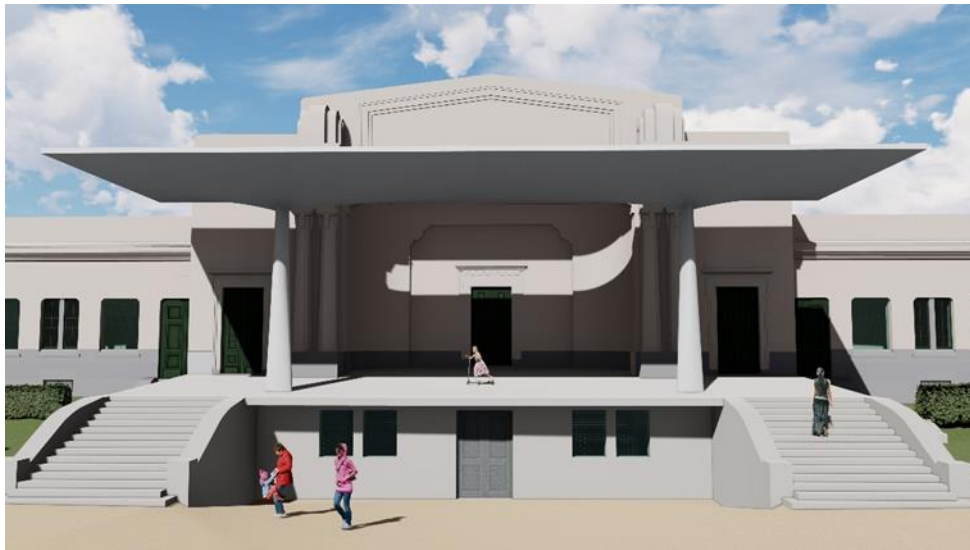
À l'étage du promenoir (niveau +1), les espaces bar et sanitaires seront rénovés. Des loges pour artistes seront aménagées dans l'ancienne conciergerie et un local sera créé sous la scène du Théâtre.

Au niveau +2, une nouvelle couverture contemporaine en béton sera ajoutée afin de protéger la scène du Théâtre des intempéries. Celle-ci présentera un style architectural contemporain distinct du bâtiment d'origine et ses points de contact avec le bâtiment se limiteront à deux colonnes, ce qui assurera la parfaite lecture du monument d'origine malgré l'intervention contemporaine.

L'épaisseur de la couverture de scène sera de 25 cm.



20. Plan montrant les aménagements prévus sous les gradins du Stade,
Association p.HD architectes et Robbrecht en Daem



21. Vue 3D montrant la nouvelle couverture de scène après restauration,
Association p.HD architectes et Robbrecht en Daem



21. Vue 3D montrant le Stade après restauration, Association P.HD architectes et Robbrecht en Daem

Il est important de souligner qu'un dispositif de type « ascenseur » desservant l'ensemble des niveaux depuis le niveau 0 sera aménagé. Celui-ci permettra de garantir un accès à l'ensemble du bâtiment pour les personnes à mobilité réduite, ce qui constitue un élément essentiel dans le projet.

Un petit pavillon recouvert d'un bardage en zinc sera construit sur la toiture-terrasse pour permettre cette installation.

Enfin, les aspects techniques (électricité, eau, HVAC, égouttage) seront entièrement revus dans le but d'offrir un meilleur confort aux utilisateurs du site. L'éclairage intérieur et extérieur sera également revu afin de mettre en valeur le monument, de jour comme de nuit.

Au vu de ces différents travaux, le marché soumis au Conseil de ce 27 juin est donc composé de trois lots distincts:

- Un lot Architecture et Stabilité qui constitue le lot principal dont l'estimation s'élève à 15.029.062,31 euros tvac.
- Un lot Techniques spéciales HVAC/Sanitaire dont l'estimation s'élève à 323.809,07 euros tvac.
- Un lot Electricité /Eclairage estimé, quant à lui, à 1.175.235,37 euros tvac.

Le montant global estimé de ce marché s'élève à 16.528.106,74 € tvac.

Le marché sera lancé via une procédure de marché ouverte avec publication européenne.

Le délai d'exécution prévu dans le cahier de charges est de 650 jours ouvrables.

Des noms, des chiffres

Maître d'œuvre : Ville de Namur

Auteur de projet : Association p.HD architectes et Robbrecht en Daem

Avec le bureau Servais Engineering Architectural pour les questions relatives à la stabilité

Techniques spéciales : A+ concept

Ces travaux seront financés selon trois axes :

-12 millions provenant de l'AWaP pour les aspects liés à la restauration (dont 11.214.953 euros pour les travaux)

-2,4 millions provenant du subside PIV (Politique intégrée de la Ville) seront dédiés aux aspects de confortabilisation

-2.867.385 euros seront financés par la Ville sur le budget extraordinaire.

Je tiens à remercier mon collègue, Maxime Prévot, qui a initié l'accord-cadre lorsqu'il était Ministre du Patrimoine.

Mes remerciements s'adressent également à l'AWap ainsi qu'à la Région qui a soutenu ce dossier aussi via la Politique intégrée des Villes (PIV).

Les différents éléments de ce dossier ont été concertés avec l'AWaP et la Commission Royale des Monuments, Sites et Fouilles que je souhaite remercier.

Merci également au bureau p. H.D Architectes (Pascal Dumont et Fabre Lamotte) qui s'est associé au bureau gantois Robbrecht en Daem pour réaliser la mission d'auteur de ce projet ainsi qu'au bureau Servais Engineering Architectural (David Dewolf) qui a traité les questions relatives à la stabilité.

Enfin, je tiens à remercier le Service Citadelle et son Chef de Département pour leur investissement sans faille et leur important travail dans ce dossier. Merci donc à Johan, Jean-Sébastien, Aude, Stéphanie, Rémy, Julien et toute l'équipe.